

北京国际度假区有限公司主题公园和度假区管理分公司

突发环境事件应急预案

编制单位：北京国际度假区有限公司主题公园和度假区管理分公司

二〇二四年四月

突发环境事件应急预案批准页

本预案是北京国际度假区有限公司主题公园和度假区管理分公司实施应急救援的规范性文件，用于指导北京国际度假区有限公司主题公园和度假区管理分公司突发环境事件的应急救援行动，自批准之日起正式实施，北京国际度假区有限公司主题公园和度假区管理分公司所有部门均应严格遵守执行。

批准时间：2024年4月8日

目录

1 总则	1
1.1 编制目的	1
1.2 编制依据	1
1.2.1 相关法律法规、规章、指导性文件	1
1.2.2 标准、技术规范	2
1.2.3 相关技术文件	3
1.2.4 其他	3
1.3 适用范围	3
1.4 应急预案体系	4
1.5 应急工作原则	4
2 企业基本情况	6
2.1 基本情况	6
2.2 地理位置及自然环境概况	7
2.2.1 地理位置	7
2.2.2 地形地貌	9
2.2.3 气候特征	9
2.2.4 环境质量状况	9
2.3 建设现状与平面布置	10
3 企业环境风险评估	11
4 企业应急组织体系	12
4.1 内部应急组织体系与职责	12
4.1.1 内部应急组织体系	12
4.1.2 应急组织机构职责	13
4.2 外部应急指挥与协调	16

5 事件分级	18
5.1 I 级事件	18
5.2 II 级事件	18
5.3 III 级事件	18
6 事件预防与预警	19
6.1 事故预防	19
6.2 预警分级及启动条件	20
6.2.1 预警分级	20
6.2.2 预警信息获取渠道	20
6.2.3 预警启动	21
6.3 预警发布及响应措施	21
6.3.1 预警发布	21
6.3.2 预警响应	22
6.4 预警与解除程序	22
7 应急处置	23
7.1 应急预案启动条件	23
7.2 应急响应分级	23
7.2.1 分级响应机制	23
7.2.2 分级响应程序	24
7.3 信息报告与通报	26
7.3.1 内部报告	26
7.3.2 信息上报	26
7.3.3 事件报告	26
7.3.4 信息通报	27
7.4 现场处置	27
7.4.1 处置原则	27
7.4.2 现场处置应急组织	28

7.4.3 现场处置 应急处置的通用流程	28
7.4.4 现场应急处置 具体措施	29
7.4.5 应急调度及物资保障	34
7.4.6 现场防护、救护与医院救治	34
7.4.7 现场应急监测	35
7.5 应急终止	36
7.5.1 应急终止的条件	36
7.5.2 应急终止的程序	36
7.5.3 应急终止后的活动	37
7.6 信息公开	38
8 后期处置	39
8.1 善后处置	39
8.2 调查与评估	39
8.3 恢复重建	39
9 应急保障	40
9.1 人力资源保障	40
9.2 资金保障	40
9.3 物资保障	40
9.4 医疗卫生保障	40
9.5 交通运输	40
9.6 通信与信息保障	41
9.7 外部应急保障	41
9.8 其他应急保障	41
9.8.1 技术保障	41
9.8.2 制度保障	41
9.8.3 治安保障	41

1 总则

1.1 编制目的

为规范和加强北京国际度假区有限公司（以下简称“北京环球度假区”）对突发环境事件的综合处置能力，贯彻落实“预防为主、综合治理”方针，促进企业进行突发环境应急预案体系建设，充分发挥应急预案在事故预防和应急处置中的作用，切实提高企业的应急处置能力，明确各个部门的应急工作职能，及时、科学、有效地指挥、协调应急救援工作，提高应急救援反应速度，确保迅速有效地处理各类突发环境事件，实现应急救援“快速、有序、有效”，将事故对人员、财产和环境造成的损失降至最小程度，最大限度地减少对环境的影响，特制定本预案。

本预案为北京环球度假区在环境事件预报或发生时，必须遵守的基本程序、组织原则及实施方案，本次为第一次修订。企业各部门应依据本预案和各自实际情况制定相应的应急措施和成立相应的应急机构，确保人员到位、措施到位、物资到位、行动到位。

1.2 编制依据

1.2.1 相关法律法规、规章、指导性文件

- (1) 《中华人民共和国突发事件应对法》，自2007年11月1日起施行；
- (2) 《中华人民共和国环境保护法》，自2015年1月1日起施行；
- (3) 《中华人民共和国水污染防治法》，2017年6月27日修订，自2018年1月1日起施行；
- (4) 《中华人民共和国大气污染防治法》，2018年10月26日修正；
- (5) 《中华人民共和国固体废物污染环境防治法》，2020年4月29日修订，自2020年9月1日起施行；
- (6) 《中华人民共和国职业病防治法》，2018年12月29日修正；

- (7) 《中华人民共和国消防法》，2021年4月29日修正；
- (8) 《中华人民共和国安全生产法》，2021年6月10日修正；
- (9) 《危险化学品安全管理条例》，国务院令第591号，自2011年12月1日起施行；
- (10) 《使用有毒物品作业场所劳动保护条例》，国务院令第352号，自2002年5月12日起施行；
- (11) 《北京市突发公共事件应急预案管理暂行办法》，京应急办发〔2006〕10号，2006年11月28日；
- (12) 《北京市单位消防安全主体责任规定》，北京市政府令第310号，自2023年9月1日起施行；
- (13) 《北京市安全生产条例》，2022年5月25日修正，自2022年8月1日起施行；
- (14) 《危险化学品建设项目安全监督管理办法》，国家安全生产监督总局令第79号修正，2015年5月27日；
- (15) 关于印发《企业事业单位突发环境事件应急预案备案管理办法（试行）》的通知，环发〔2015〕4号，自2015年1月9日起施行；
- (16) 《突发环境事件应急管理办法》，环境保护部令第34号，自2015年6月5日起施行；
- (17) 《关于进一步加强环境影响评价管理防范环境风险的通知》，环发〔2012〕77号，2012年7月3日。

1.2.2 标准、技术规范

- (1) 《建设项目环境风险评价技术导则》（HJ/T 169-2018）；
- (2) 《重点环境管理危险化学品环境风险评估报告编制指南（试行）》（环办〔2013〕28号）；
- (3) 《企业突发环境事件风险评估指南（试行）》（环办〔2014〕34号）；

- (4) 《危险化学品重大危险源辨识》(GB 18218-2018);
- (5) 《化学品环境风险防控“十二五”规划》(环发〔2013〕20号);
- (6) 《重点监管危险化学品化工工艺目录》(2013年完整版);
- (7) 《安全标志及其使用导则》(GB 2894-2008);
- (8) 《消防安全标志设置要求》(GB 15630-1995);
- (9) 《常用化学危险品贮存通则》(GB 15603-1995);
- (10) 《危险化学品名录》(2022调整版), 自2023年1月1日起实施;
- (11) 《国家危险废物名录(2021年版)》, 自2021年1月1日起施行;
- (12) 《企业突发环境事件风险分级方法》(HJ 941-2018);
- (13) 《大气污染物综合排放标准》(DB11/ 501-2017);
- (14) 《水污染物综合排放标准》(DB11/ 307-2013);
- (15) 《锅炉大气污染物排放标准》(DB11/ 139-2015)。

1.2.3 相关技术文件

- (1) 《国家突发环境事件应急预案》(国办函〔2014〕119号), 2014年12月29日;
- (2) 《北京市突发事件总体应急预案》(2021年修订);
- (3) 《北京市突发环境事件应急预案》(2023年修订);
- (4) 《北京市空气重污染应急预案(2023年修订)》。

1.2.4 其他

- (1) 《北京国际度假区有限公司主题公园和度假区管理分公司突发环境事件应急演练暴露问题清单及解决措施》。

1.3 适用范围

本预案适用于北京环球度假区范围内人为或不可抗力对本公司及周边环境敏

感区域内造成的废气、废水、固废（包括危险废物）等环境污染、破坏事件；危险化学品在贮存、使用和处置过程中发生的火灾、大面积泄漏等事故；因自然灾害造成的危及人体健康的环境污染事故；以及影响环境的其它严重污染事故等。对上述各类突发环境事件采取的相应的预警、处置及监测措施。

1.4 应急预案体系

按照《企业事业单位突发环境事件应急预案备案管理办法（试行）》（环发[2015]4号）的相关规定，应急预案体系应由总体应急预案（综合）、专项应急预案、部门应急预案、地方应急预案、企事业单位应急预案、重大活动应急预案等六大类构成。本预案与北京环球度假区其他专项应急预案相并列，与《北京市突发环境事件应急预案》、《通州区突发事件总体应急预案（2017年修订）》和北京环球度假区其他管理制度相衔接。

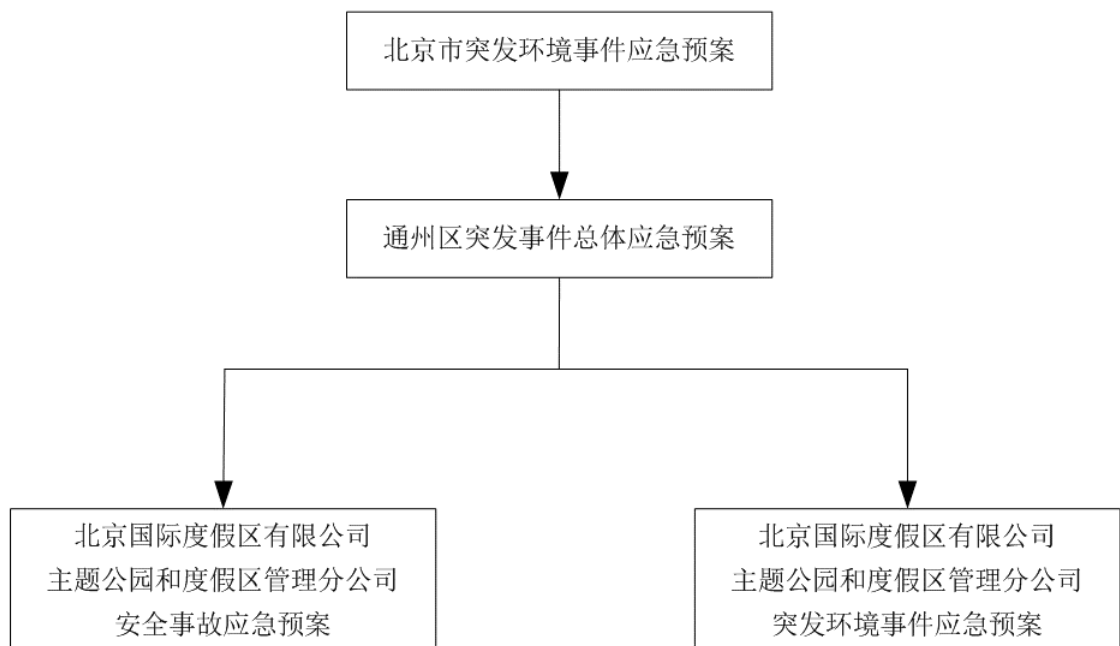


图1-1 公司突发环境事件应急预案体系图

1.5 应急工作原则

- (1) 以人为本，安全第一；
- (2) 环境优先原则；

- (3) 先期处置原则；
- (4) 快速响应、科学应急；
- (5) 统一领导，分级管理，谁主管谁负责；
- (6) 预防为主，平战结合。

2 企业基本情况

2.1 基本情况

企业基本信息详见表2-1。

表2-1 企业基本信息

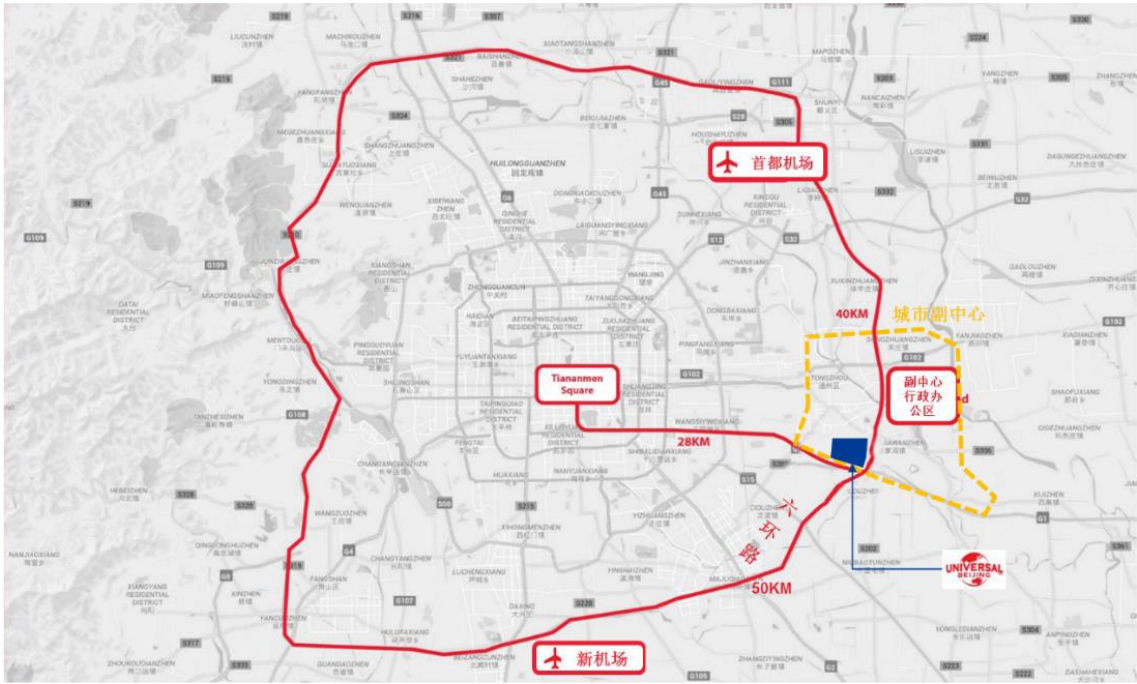
单位名称	北京国际度假区有限公司主题公园和度假区管理分公司	所属行业类别	商务服务业
单位所在地	北京市通州区度假区北街6号院八区3号楼	成立时间	2018年2月5日
中心经度	E: 116.689454	中心纬度	N: 39.86098
统一社会信用代码	91110112MA01A8YU6M		

北京国际度假区有限公司成立于2017年12月，其建设的北京环球度假区（占地面积4km²）位于北京市通州文化旅游区，建设内容包括主题公园景区（含后勤配套服务区）以及社会停车场（含游客停车楼及网约车、大巴车停车区）、城市大道、再生水深度处理站等配套工程，其运营管理及预留地绿化维护等由北京国际度假区有限公司主题公园和度假区管理分公司负责，北京国际度假区有限公司主题公园和度假区管理分公司成立于2018年2月；主题公园景区（含后勤区、停车楼）、社会停车场、城市大道、再生水深度处理站（以下简称“北京环球度假区”）占地面积1.53km²，建筑面积70.82hm²，其中主题公园景区（含后勤区、停车楼）占地面积1.1988km²，建筑面积64hm²，位于北京环球度假区北侧；社会停车场（网约车及大巴车停车区）占地面积20.4846hm²，建筑面积1.2040hm²，位于北京国际旅游度假区西南侧；城市大道占地面积10.6085hm²，建筑面积5.0229hm²，位于北京环球度假区中部；再生水深度处理站占地面积2.0102hm²，建筑面积5949.83m²，位于北京环球度假区西南侧；其他地块为预留用地；上述地块统称为“北京环球度假区”。

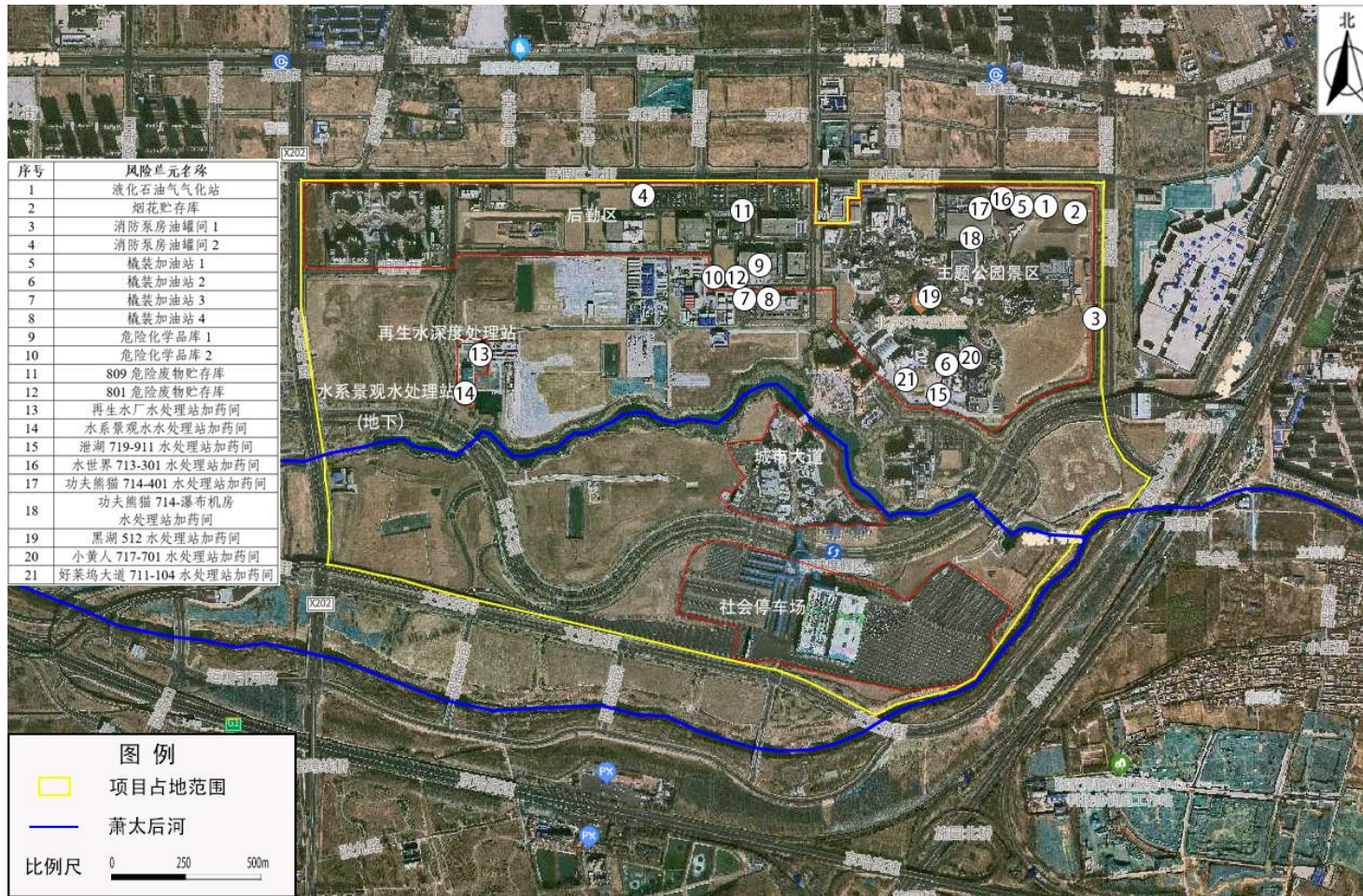
2.2 地理位置及自然环境概况

2.2.1 地理位置

北京国际旅游度假区核心区项目位于北京市通州文化旅游区，地理位置见图 2-1。



(a) 地理位置图



(b) 平面布置图

图2-1 地理位置图与平面布置图

2.2.2 地形地貌

通州区地处华北平原北部，属洪冲积平原，处于永定河与潮白洪积平原的交汇处，地形平坦，地形坡降小于1%，全区平均海拔20m左右，海拔最高点27.6m，最低点仅8.2m。辖区地貌形态为永定河与潮白河洪冲积扇的前缘部位，属潮白河堆积、侵蚀而成的阶地前缘。由于近代人类活动在平面上没有保留明显的阶坎，地表岩性为黄土粉质粘土及粘土。

2.2.3 气候特征

建设项目所在地区属于典型的温暖带半湿润半干旱大陆性季风气候，春季气温回升快且少雨多风沙，夏季炎热多雨，秋季天高气爽，冬季寒冷干燥且多风少雪。多年平均气温11.7℃，一月最冷，平均气温为-5℃，七月最热，平均气温为26℃，极端最高气温为40.6℃（1961年6月10日），极端最低温度为-27℃。夏季炎热潮湿，相对湿度一般维持在70%~80%，冬季寒冷干燥，相对湿度只有5%左右。多年平均降水量589.8毫米，四季平均降水比例为春季8%、夏季77%、秋季13%、冬季2%。通州区常年主导风向为西南、东北风，夏季以东北风、西南风为主，冬季以北风、西北风为主。全年多风，平均风速为2.6米/秒。大风日多出现在1~4月，最大风速22m/s。

2.2.4 环境质量状况

《2022年北京市生态环境状况公报》中，2022年通州区PM_{2.5}年平均浓度33μg/m³，PM₁₀年平均浓度62μg/m³，NO₂年平均浓度29μg/m³，SO₂年平均浓度3μg/m³。PM₁₀、PM_{2.5}、NO₂、SO₂的年平均浓度值均满足《环境空气质量标准》（GB3095-2012）及其修改单中二级标准要求。

距离项目最近的地表水体为萧太后河，该河流从北京环球度假区2个地块中间自西向东穿行而过。根据《北京市地面水环境质量功能区划》，萧太后河水体功能为农业用水区及一般景观要求水域，属于V类水质。根据北京市生态环境局网站公布的2023年1月至2023年12月河流水质状况，均满足《地表水环境质量标

准》(GB 3838-2002)中的V类水质标准要求。

2.3 建设现状与平面布置

北京环球度假区占地面积1.53km²，建筑面积70.82hm²，其中主题公园景区（含后勤区、停车楼）位于北京环球度假区北侧；社会停车场（网约车及大巴车停车区）位于北京环球度假区西南侧；城市大道位于北京环球度假区中部；再生水深度处理站位于北京环球度假区西南侧；其他地块为预留用地；上述地块统称为“北京环球度假区”。

3 企业环境风险评估

依据《企业突发环境事件风险分级方法》(HJ 941-2018),以突发大气环境事件风险和突发水环境事件风险等级高者确定企业突发环境事件风险等级,北京环球度假区的环境风险等级为:较大[较大-大气(Q1-M1-E1)+一般-水(Q1-M1-E3)]。

4 企业应急组织体系

4.1 内部应急组织体系与职责

4.1.1 内部应急组织体系

北京环球度假区现有的应急救援组织由应急救援指挥部、应急救援工作组和其他部门内应急救援工作组组成。应急救援指挥部包括总指挥和应急指挥中心，总指挥由公司副总裁兼总经理担任，负责全公司应急救援工作的组织和指挥；应急指挥中心由主题乐园当值经理、安保部当值经理、员工公寓应急指挥中心当值经理、城市大道当值经理组成，负责发布总指挥的指令和联络各应急救援工作组。应急救援工作小组分别为疏散引导组、通讯联络组、消防抢险组、医疗救护组、后勤保障组和技术支持组。另外其他部门根据各自的管理职责，成立相应的应急救援工作小组，部门主要负责人担任组长，向应急救援指挥部负责。同时各个环境风险单元等关键岗位均设置有专门的突发环境事件应急责任人和值班人员，定期进行巡查，与上级应急系统有效联动。应急组织机构体系见图4-1。

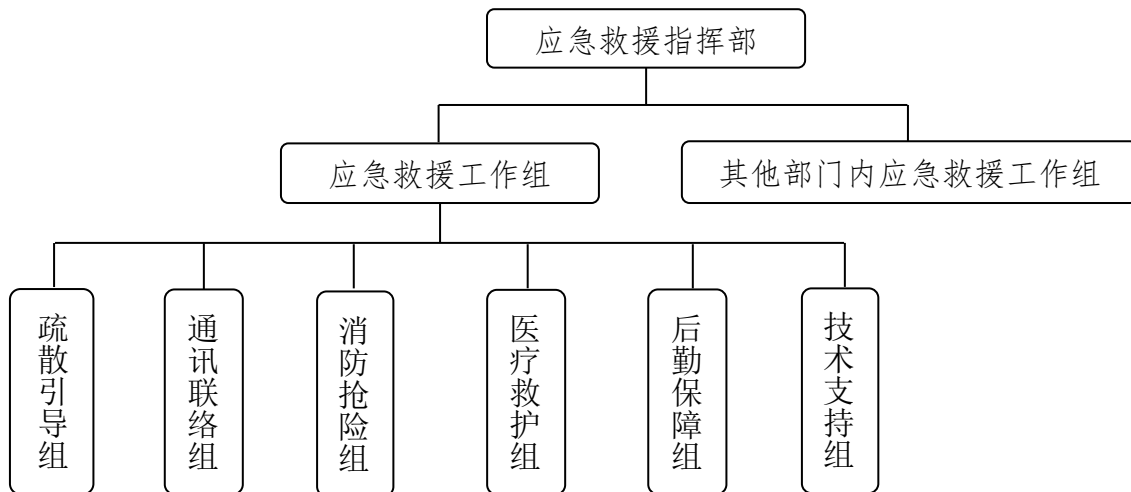


图4-1 应急组织机构体系图

表4-1 关键岗位责任人

岗位	责任人	联系电话
接警中心（中控室）	后勤区指挥中心	57086110
	度假区指挥中心	57086210
	宿舍应急指挥中心	57086310
说明	关键岗位责任人人员需24小时开机	

4.1.2 应急组织机构职责

4.1.2.1 应急救援指挥部

北京环球度假区的突发环境事件应急救援指挥部包括总指挥和应急指挥中心，总指挥由公司副总裁兼总经理担任，负责全公司应急救援工作的组织和指挥；应急指挥中心由主题乐园当值经理、安保部值班经理、员工公寓应急指挥中心当值经理、城市大道值班经理组成，负责发布总指挥的指令和联络各应急救援工作组。

职责：

- （1）贯彻执行国家有关突发环境事件应急处置的法律、法规。
- （2）接受地方政府生态环境主管部门、应急管理局的领导，必要时请求专业技术力量参加应急救援。
- （3）组织领导公司生产、经营区域内环境污染应急处置工作。
- （4）决定启动和终止环境污染事件处置应急响应。
- （5）负责抢险应急全过程的决策、指挥与协调。
- （6）向社会发布应急相关信息，向地方政府有关部门报告应急相关情况。

4.1.2.2 应急救援工作组

应急救援工作组为北京环球度假区应急救援指挥部临时组建的救援队伍，受公司应急救援指挥部的领导。根据事件类型和应急工作需要，由公司副总裁兼总经理任现场指挥，又设置了疏散引导组、通讯联络组、消防抢险组、医疗救护组、后勤保障组和技术支持组六个应急救援工作小组。

- （1）疏散引导组

组长为安保部当值经理，组员为现场运营部门当值经理。

职责：

- 1) 负责引导各部门人员有秩序地疏散、撤离至安全区域，并抢救被困或受伤人员。
- 2) 引导救援车辆及装备畅通无阻的进入厂内最靠近事故地的适当地点。
- 3) 负责事故现场的警戒保卫工作，禁止与救灾无关的人员、车辆进入厂区，疏散管制区内非救灾的人员和车辆，维持现场秩序，看守抢救出来的物资。

(2) 通讯联络组

组长为公共关系部当值经理，组员为后勤区指挥中心值班人员、度假区指挥中心值班人员和宿舍应急指挥中心值班人员。

职责：

- 1) 负责事故应急救援过程中的联络事宜，保障各小组之间的通讯协调以及外部机构的联系、协调期间内外通讯畅通。
- 2) 抢险救援过程中及时向公司应急指挥部汇报现场险情处置进展、困难、人员救援等情况。
- 3) 联系医疗机构或急救中心，将伤员转送临近医院进行治疗。
- 4) 及时通知园区内游客和周边环境风险受体。
- 5) 负责信息沟通记录（突发环境事件记录表）、会议纪要、文件资料、现场拍照取证等工作，并保存和分发。

(3) 消防抢险组

组长为消防部当值经理，组员为设施服务部当值经理、安保部当值经理和技术服务部当值经理。

职责：

- 1) 服从公司应急救援指挥部的指挥、调遣，完成指派的各项抢险任务。
- 2) 抢险救援过程中及时向应急救援指挥部汇报现场险情处置进展、困难、人员救援等情况。

3) 接到通知后,小组成员迅速集合队伍奔赴现场,正确佩戴个人防护用具,切断事故源,有针对性、有计划性地对事故泄漏等开展封、围、堵等抢救措施。

(4) 医疗救护组

组长为医疗服务部当值经理,组员为医疗服务部当值人员。

职责:

1) 事前按照公司可能突发的各类环境事件,做好医疗救护应急药品、医疗器械、设备及卫生防护用品等物资的储备与保管。

2) 接到救援通知后,要立即携带抢救药品和器械赶赴现场,根据现场情况全力开展医疗卫生救援工作,在安全区内迅速对伤员进行急救处理,并及时向指挥中心汇报救援情况。

(5) 后勤保障组

组长为运营行政部当值经理,组员为交通部当值经理、餐饮部当值经理、人力资源部当值经理。

职责:

1) 事前按照公司可能突发的各类环境事件,做好相应物资贮备,保证应急物资的数量完备和正常使用。

2) 环境事件突发时配合完成应急救援物资的及时供应。

3) 应急结束后负责伤亡员工家属安抚和补偿等善后工作。

(6) 技术支持组

组长为环境健康安全部当值经理,组员为设施服务部当值经理和应急管理部当值经理。

职责:

1) 第一时间联系生态环境主管部门进行应急监测,协助生态环境主管部门做好应急监测工作。

2) 组织环境事件的事故原因调查及分析,及时将分析结果报现场指挥部。

3) 负责定期组织应急演练、应急培训、补充完善应急预案。

4.1.2.3 其他部门内应急救援工作组

运营与技术服务部、餐饮服务部、财务部、人力资源部等其他部门根据各自的管理职责，成立相应的应急救援工作小组，部门主要负责人担任组长，向应急救援指挥部负责。

职责：

- 1) 组织各自部门员工进行部门内应急救援。
- 2) 服从公司应急救援指挥部的指挥、调遣，配合应急救援工作组进行应急救援。

4.2 外部应急指挥与协调

事故确认后，在上报上级领导启动本预案的同时，应按国家有关规定，及时、如实地向政府负有安全生产管理职责的部门、特种设备安全监督管理部门和相应应急指挥中心等部门报告事故的相关信息。当预测事故有扩大趋势，应立即请求政府有关部门启动政府相应应急救援预案，同时请求周边相关单位进行增援。

本突发环境事件应急预案中涉及到的外部应急机构联系方式见表4-2，主要医院或救助机构联系方式见表4-3所示。

表4-2 事故报告单位通讯录

单位	电话
火警	119
匪警	110
急救	120
生态环境部应急中心	010-66556006
北京市应急指挥中心	010-59321109
北京市生态环境局	12369
通州区生态环境局	010-81514821
北京市应急管理局	010-65023616
通州区应急管理局	010-80886066
北京市卫计委	12320
通州区卫计委	010-69544082

单位	电话
通州区消防救援支队	010-52821119
北京市公安局梨园派出所	010-60524838

表4-3 主要医院或救助机构联系方式

序号	医院名称	联系方式	相对方位及距离
1	北京中医药大学东直门医院（通州院区）	010-80816655	WN 2.8km
2	北京市通州区张家湾卫生院	010-69542762	E 1.1 km
3	北京市通州区120紧急救援中心	010-81573822	N 1.9km
4	首都医科大学附属北京潞河医院	010-69543901	N 4.5km
5	北京市通州区妇幼保健院	010-61504880	N 3.1 km

外部应急协调由北京环球度假区应急组织机构总指挥负责，并由应急指挥中心协助协调事件现场有关外围工作，负责应急状态下请求外部救援力量。北京环球度假区内应急组织机构应协同一致，与周边相关单位联动应急，主动接受上级应急救援指挥机构的指令和调动，协助事件的处理，配合有关部门对环境进行修复、事件调查、经验教训总结。

5 事件分级

按照突发事件严重性和紧急程度，北京环球度假区的突发环境事件分为 I 级、II 级、III 级共 3 个级别，具体分级如下所述。

5.1 I 级事件

危险化学品出现或危险废物出现遗撒和滴漏超过 200L 且发生大面积漫流，或发生池火、产生大量烟雾，或有人身伤亡。

5.2 II 级事件

危险化学品出现或危险废物出现遗撒和滴漏超过 200L 但未发生大面积漫流。

5.3 III 级事件

危险化学品或危险废物出现遗撒、滴漏小于 200L，且未向库外扩散。

6 事件预防与预警

6.1 事故预防

北京环球度假区日常贮存物料含有风险物质，在使用过程中由于操作不当、设备缺陷、不可抗力等因素，导致危险化学品泄漏，对周围环境和北京环球度假区内的工作人员会产生一定的风险，因此需在事故发生前尽早作好预防措施，将环境风险发生概率降低到最小程度。

园中日常涉及到的风险物质主要有丙烷、次氯酸钠、盐酸、汽油、柴油、乙醇等，根据对Q值贡献情况与可能产生事故的危险性，丙烷、次氯酸钠、盐酸应重点防范。

另外，北京环球度假区还建立了安全管理规章制度并严格按照要求执行。北京环球度假区有《EHS应急管理程序》、《消防安全管理程序》等应急、消防管理制度，日常安排专人负责管理制度执行情况的检查，迄今，未发现重大违反环保制度的情况。

6.2 预警分级及启动条件

6.2.1 预警分级

按照“早预防、早发现、早报告、早处置”的原则及突发环境事件等级、发展趋势、危害程度，组织实施相应的预警响应。根据北京环球度假区突发环境事件即将造成的危害程度、发展情况和紧迫性等因素，将突发环境事件的预警级分为一级、二级、三级，依次采用红色、黄色、蓝色加以表示，一级为最高级别。根据事态的发展情况和采取措施的效果，预警可以升级、降级或解除。

(1) 蓝色（三级）预警：日常监督检查、排查中发现环境安全隐患，预计将要发生Ⅲ级事件时，发布蓝色预警。

(2) 黄色（二级）预警：日常监督检查、排查中发现环境安全隐患，预计将要发生Ⅱ级事件时，发布黄色预警。

(3) 红色（一级）预警：日常监督检查、排查中发现环境安全隐患，预计将要发生Ⅰ级事件时，发布红色预警。

蓝色、黄色预警由北京环球度假区应急工作小组负责发布和解除，并报通州区生态环境局备案。红色预警由北京环球度假区应急工作小组向通州区生态环境局与通州区应急管理局提出预警建议，由主管部门发布和解除。

6.2.2 预警信息获取渠道

(1) 外部消息获取

- 1) 北京市政府与通州区政府通过新闻媒体公开发布的预警信息；
- 2) 政府监督部门的监测结论或委托监测单位的监测结论；

3) 周边企业发布的预警信息或其他外部投诉、报警信息。

(2) 内部获取信息

1) 应急设施故障或应急物资不足；

2) 安全检查发现的其他可导致泄漏、火灾的安全隐患。

6.2.3 预警启动

(1) 蓝色预警

危险化学品或危险废物出现遗撒、滴漏小于200L，且未向库外扩散。

(2) 黄色预警

危险化学品出现或危险废物出现遗撒和滴漏超过200L但未发生大面积漫流。

(3) 红色预警

危险化学品出现或危险废物出现遗撒和滴漏超过200L且发生大面积漫流，或发生池火、产生大量烟雾，或有人身伤亡。

6.3 预警发布及响应措施

6.3.1 预警发布

应急指挥部根据预警条件信息的可能危害程度、紧急程度和发展势态，做出预警决定，发布预警信息，通知相关部门和各应急小组进入预警状态。

当应急指挥部预测可能发生的事故较大，超出 I 级事件以上，超出单位自身的处置能力时，要立即启动红色预警，立刻向120、119、110申请增援，并及时采取行动。同时组织人员对可能造成事故的源头进行排查，划出隔离区域禁止无关人员进入，准备好消防灭火器材等。

应急指挥部跟踪事态的发展，根据事态的变化情况适时宣布预警解除或启动应急预案。预警信息的内容包括：预警信息的类别、预警级别、响应级别、起始时间、可能影响的区域或范围、重点关注的事项和建议采取的措施等内容，可通过手机、固定电话等形式发布。

6.3.2 预警响应

北京环球度假区预警响应级别与突发环境事件和相应分级对照见表6-4。

表6-4 预警级别与事件分级对照表

预警级别	事件分级	响应
蓝色预警	III级事件	仅需事故部门参与应急，可申请其它部门支援，向主管部门报备
黄色预警	II级事件	需多部门参与应急，向主管部门报备
红色预警	I级事件	需要全公司力量参与应急，必要时社会力量参与应急，向主管部门报备

6.4 预警与解除程序

当突发环境事件现场得到控制，突发事故造成的危害已彻底消除且无继发的可能时，应急领导小组方可解除预警。

预警解除由应急指挥部总指挥通过手机、固定电话等形式发布。

7 应急处置

7.1 应急预案启动条件

应急响应需遵循以下原则：

(1) 统一指挥，分工合作

应急响应启动后，所有行动由应急指挥部总指挥统一指挥，根据现场实际情况，指定各应急行动负责人（包含人员搜救、伤者救护、人员疏散与撤离、现场紧急关断、紧急堵漏、事件现场的隔离警戒、安全环保、后勤保障、记录和信息报告等内容）。

(2) 人员安全，环境保护

所有参加应急响应行动人员必须经过专业培训，并在保障自身安全的情况下实施应急响应行动。优先处理伤者，发现人员失踪或有受伤人员，立即开展搜救和现场救护工作，并及时联系送往指定医院救治。应急响应行动过程中，各应急小组密切注意环境保护，防止因事件本身或处理过程中所造成的环境污染。

(3) 控制为先，逐步消除

应急响应行动首先考虑控制事件，采取连锁、紧急关断、紧急堵漏等措施，防止污染事故扩大。当事件得到有效控制后，再对事故根本原因进行调查并消除危害。

(4) 及时报告，对外授权

确保事件在第一时间内报告，当事件有新的发展以及事件失控或事故扩大时，必须立即报告。应急指挥部向北京市通州区生态环境局报告，现场任何越级报告行为必须得到应急总指挥的授权。

7.2 应急响应分级

7.2.1 分级响应机制

突发环境事件应急响应坚持属地为主的原则，按突发环境事件的可控性、严重程度和影响范围，突发环境事件的应急响应分为：一级（社会级）应急响应、

二级（企业级）应急响应、三级（部门级）应急响应。

（1）一级（社会级）响应

一级（社会级）响应是指事故后果严重性或影响范围超出本单位的控制能力，可能或已经波及到单位外的状态，而做出相应的响应。本预案特指发生 I 级事件时、或者可能发生 I 级事件时做出的响应。

（2）二级（公司级）响应

二级（公司级）响应是指事故发生的初期，或事故后果的严重性和影响范围，处于单位内部可控状态，未波及到其它现场，而做出相应的响应。本预案特指发生 II 级事件时、或者可能发生 II 级事件时做出的响应。

（3）三级（部门级）响应

三级（部门级）应急响应指事故发生初期，只发生在单位内部局地，由单位内部相关部门可控，未波及到全单位范围内，而做出相应的响应。本预案特指发生 III 级事件时、或者可能发生 III 级事件时做出的响应。

针对突发环境事故危害程度、影响范围和控制事态能力的差别，响应级别与事件分级对照见表7-1。

表7-1 响应级别与事件分级对照表

响应级别	事件分级	响应
三级响应	III级事件	仅需事故部门参与应急，可申请其它部门支援，向主管部门报备
二级响应	II级事件	需多部门参与应急，向主管部门报备
一级响应	I级事件	需要全公司力量参与应急，必要时社会力量参与应急，向主管部门报备

7.2.2 分级响应程序

突发环境事件发生后，根据事故所在地，现场有关人员按分级响应程序向有关部门主管报告。如昼间正常工作时间内发生突发环境事件，则向应急总指挥报告。

报告后进行分级响应，分级响应程序如图7-1所示。

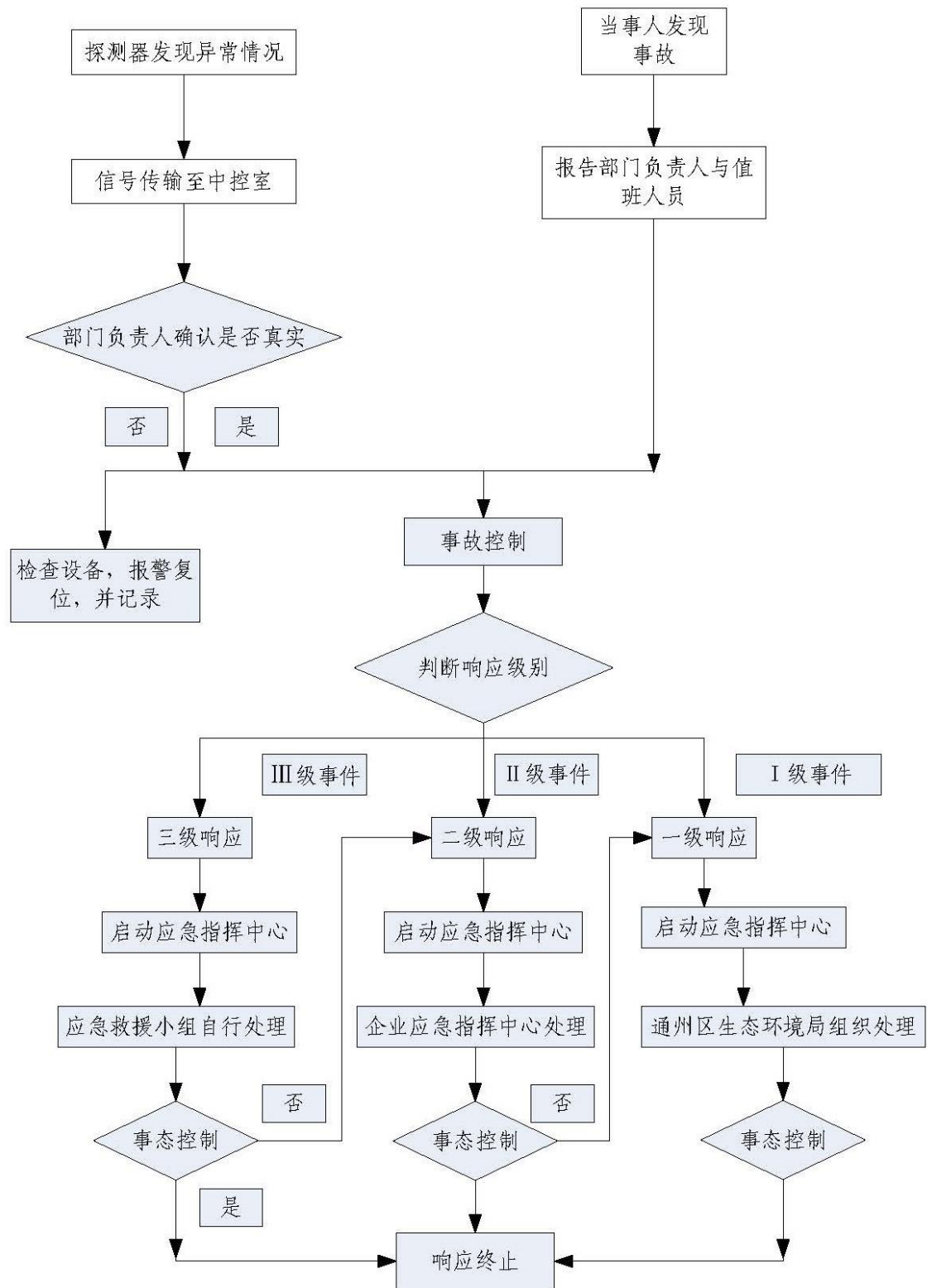


图7-1 分级响应流程图

7.3 信息报告与通报

7.3.1 内部报告

第一发现人发现突发环境事件后，立即报告上级主管人员及应急指挥中心，具体报告内容包括：事件发生的时间、地点、原因、已采取的应急措施等，上级主管人员判断出事故等级后，作出决定是否向应急总指挥和应急指挥中心汇报事故情况。向应急总指挥和副总指挥汇报事故时，须将事件的发展态势以及严重程度及时向应急指挥部说明，总指挥根据事故严重程度决定启动具体的响应程序。

7.3.2 信息上报

如果发生的Ⅲ级事件或Ⅱ级事件、且环境污染事故范围控制在北京环球度假区范围内，并及时得到处理，未对周围环境和社会造成影响的，北京环球度假区在处理完成后1日内向主管部门报告。

如果发生Ⅰ级事件，或发生Ⅱ级/Ⅲ级事件的环境影响范围涉及公司外，需要其他环保力量支持的，在事故发生后立即（1h内）向通州区生态环境局报告，请求支援，现场指挥权转交之前，还需随时报告事故进展情况，并在事故处理完毕后3日向主管部门报告事故原因及处理情况。

7.3.3 事件报告

突发环境事件的正式报告分为初报、续报和处理结果报告三类。

（1）初报：可用电话直接报告。初报应在发现事故起1小时内向通州区生态环境局报告。报告主要内容包括：环境事故的类型、发生时间、地点、污染源、主要污染物质、人员受害情况、事故潜在的危害程度、转化方式趋向等初步情况。

（2）续报：可通过网络或书面报告。续报在查清有关基本情况后随时上报。在初报的基础上报告有关确切数据，包括事故发生的原因、过程、进展情况及采取的应急措施等基本情况。

（3）处理结果报告：采用书面报告。处理结果报告在事故处理完毕后立即上报。在初报和续报的基础上，报告处理事故的措施、过程和结果，事故潜在或

间接的危害、社会影响、处理后的遗留问题，参加处理工作的有关部门和工作内容，出具有关危害与损失的证明文件。

7.3.4 信息通报

联动机制：一旦出现I级事件或可能出现I级事件，必须启动联动机制，第一时间向通州区生态环境局、公安局、消防局、应急管理局等部门通报，并马上通知园区内游客和事故可能涉及的周边相关单位与环境敏感点。

突发环境事件发生时，游客有即时危险或有足够理由需要清客时，按照《紧急疏散应急响应预案》引导游客按照紧急疏散路线和集合点位示意图到安全区域进行疏散。

突发环境事件已经或者可能涉及相邻企业或单位的，北京环球度假区通过电话、网络等方式及时通知周边企业或单位，并向通州区生态环境局提出向周边通报的建议。

7.4 现场处置

7.4.1 处置原则

（1）安全第一原则

保护工作人员的健康和安全优先，防止和控制事故蔓延及污染优先。要求工作人员在紧急状态下首先避险、自救，重要性排序为：人员、环境、财产、工作进度。

（2）迅速隔离原则

发现突发环境事件发生时，在保证人身安全前提下，快速查明泄漏点，并将泄漏源进行隔离，从源头控制事故的蔓延或连锁效应。

（3）减少损失原则

按照救人重于救物、先隔离控制而后消除故障、防止次生事故发生的原则，进行应急处置。

（4）协同处置原则

加强企业内部各部门以及与政府的沟通联系，迅速动员企业和申请政府的资源进行应急处置。

(5) 事故影响范围及时控制原则

事故发生后，立即启动应急响应机制，组织抢险救灾人员赶赴现场，将事故泄漏的影响范围尽可能的控制在发生区域内，避免事故泄漏扩散至企业范围外，对周围敏感点居民产生健康危害。

7.4.2 现场处置应急组织

(1) 应急总指挥或应急指挥官接到报警后，根据实际情况和事故发展态势采取响应，必要时启动社会应急救援，拨打“119、120、110”等报告相关部门协助，同时立即通知应急管理小组所有成员到达事故现场。

(2) 应急管理小组成员接到通知后，各应急小组到达事故现场，在事故应急指挥部的统一协调下开展抢险，疏散引导组、消防抢修组、通讯联络组、医疗救护组、后勤保障组、技术支持组的相互配合协助。

(3) 各救援队伍进入事故现场后，在确保安全的情况下，选择有利地形设立指挥部，各救援队伍尽可能靠近指挥部，各组组长应确保通讯畅通，随时保持与指挥部的联系，服从通讯联络组的调遣。

7.4.3 现场处置应急处置的通用流程

进入现场各应急小组尽快按照各自的职责和任务开展应急工作。必要时，应与各专项应急预案联动。

(1) 现场指挥部

尽快开通通讯网络；迅速查明事故原因和危害程度，制定救援方案；根据事故灾害程度决定是否需要外部援助；组织指挥救援行动。

(2) 抢险抢修

值班人员接报警后，立即确定事故点，在保证人身安全的前提下对泄漏和火灾事故进行控制。首先确定泄漏点，根据泄漏情况制定泄漏处置、维修方案，防止事故进一步扩大。当泄漏或火灾发生时要沉着冷静，并采取适当方法协助疏散

引导组进行人员疏散隔离，将泄漏污染区人员撤离至安全区，如果有人员受到伤害，立即在安全区采取预防救治措施。

现场要采取先控制后修复的原则。将泄漏区隔离，严格限制出入。应急处理人员视现场具体情况佩戴呼吸罩，穿防护服作业。尽可能切断泄漏源，防止泄漏增加。少量泄漏时可用沙土或其它不燃材料吸附或吸收，如果发生大量泄漏构筑围堰。

(3) 疏散撤离

疏散引导组应立即赶到各自区域组织和指挥各区域内所有人员安全有序撤离事故现场。企业显著位置设有风向标，一旦出现火灾事故，现场应急事故指挥部可组织人员向上风向的垂直方向疏散。若化学品泄漏或火灾产生的烟雾浓度较高时，用防毒面具、呼吸器等或自带口罩、毛巾沾水后捂住口鼻沿安全出口指示灯尽快撤离。

(4) 伤员急救

医疗救护组展开伤员急救，将受伤人员迅速送达就近医院相关医疗科室治疗。

(5) 现场恢复

消防抢修组与后勤保障组配合，进行现场的恢复工作。

7.4.4 现场应急处置具体措施

7.4.4.1 化学品泄漏事故应急处置措施

化学品泄漏事故包括危险化学品库中的化学品、水处理加药间中的化学品。

(1) 当值班人员发现化学品泄漏，立即电话上报当班主管及应急指挥中心。

(2) 进入现场抢险人员须穿戴防化服、耐酸碱眼镜、耐酸碱手套等防护用品，检查确认漏点，尽可能切断漏源。

(3) 一旦发生火灾爆炸引发次生环境问题主要表现为消防退水、二次洗消废水，对消防退水、洗消水进行围堵，同时第一时间封堵周围雨水口，将消防退水、洗消水抽运至污水处理厂处理。

(4) 迅速将患者撤离现场至空气新鲜处，呼吸困难，窒息时立即给氧；呼

吸停止时立即进行人工呼吸及心肺复苏。头部灼伤时，要注意眼、鼻、口腔的清洗，经现场处理后立即送医院治疗，当人发生烧伤时，迅速将患者衣服脱去，用流动清水冲洗降温，用清洁布覆盖床上面，避免伤面污染，伤口感染。

7.4.4.2 液化石油气气化站相关事故应急处置措施

（一）液化石油气泄漏事故应急处置措施

通过侦察、检测、监测等方法，掌握泄漏区域气体浓度和扩散方向。若抢修现场无法切断或不能消除泄漏现象时，应立即撤离，并通知通讯联络组联系外部单位请求支援。

（1）与罐体直接相连的阀门、法兰密封处或管线发生泄漏处置措施：

①立即切断电源，清除一切可能产生火花的着火源。

②用湿棉被或灭火毯包住泄漏点，用水枪对其进行喷射冷却。

③若条件允许，用烃泵抽吸泄漏储罐内的液体，通过回流管路将泄漏储罐内的液化石油气导入相邻空罐内，待泄漏储罐内的液化石油全部倒空后，再用压缩机将罐内的气相压力抽降到0.05MPa以下。

④当漏点气体浓度经检测低于闪燃浓度时，开启泄漏罐的放散阀，在安全人员监控下，将罐内的剩余气体缓慢安全地排出。

⑤拆卸并更换损坏的阀门、垫片，对损坏的管件予以修复。

（2）气、液相管道破裂和阀门密封部位发生泄漏处置措施：

①立即按下现场最近位置的紧急停止开关，关闭储罐进液、气相气动阀门和开启的压缩机，切断气源。如气动阀门无法关闭时快速手动关闭罐体进液和气相球阀，迅速查明泄漏点后，再关断泄漏点两端管线上的阀门。

②立即切断电源，清除一切可能产生火花的着火源。迅速向指挥部报告发生泄漏的具体情况。

③安排专人对已关闭的储罐阀门进行监控。用水枪驱散泄漏部位及周边的液化石油气，降低液化石油气浓度，并进行监测。

④当漏点气体浓度经检测低于闪燃浓度时，视具体情况，采用打卡子、化学

补漏等方法进行堵漏，或拆卸更换漏点管道、阀门。

(3) 罐体本体、接管根部开裂泄漏处置措施：

关闭进液阀门，停止一切装卸活动，关闭压缩机和气相进口阀门，开启烃泵抽泄漏罐中的液体，倒向备用罐，用沾水棉被或软布堵住泄漏处，减少泄漏量，进一步组织堵漏处置。

如容器顶部受损泄漏，无法堵漏输转时，可以考虑采用主动点燃的方式，主动点燃作业应请专业救援队伍处理。

(4) 槽车（卸液臂）装卸鹤管泄漏处置措施：

①迅速停止压缩机，停止现场一切装车作业；

②关闭槽车紧急切断阀和截止阀门；

③关闭装车线阀门，打开管道放空阀倒空管线；

④关闭鹤管阀门，拆卸装卸车鹤管，使装车鹤管与槽车分离，切记严禁启动车辆。

(二) 液化石油气火灾爆炸事故应急处置措施

消防抢险组关闭漏点上游的阀门（要尽可能地把距离漏点最近的上游阀门关闭），人员应站在上风向，离开液化石油气雾或着火区。若泄漏点上游无阀门控制，可采用内衬橡皮的卡箍将漏点临时堵塞。若条件允许，应将受到火灾威胁储罐内的液化石油气转移到安全的储罐中。对来不及倒出液化气的储罐，在受到火焰威胁时，要开启储罐喷淋给罐体降温，以保护容器的安全。

(1) 火灾若发生在储罐、管道裂口处，且为稳定的火炬燃烧时，可用直流水枪或高压水枪对准根部扑息，也可用干粉、二氧化碳灭火器扑救，用喷雾开花水枪或蒸汽由下往上驱散液化石油气雾。

(2) 火灾若发生在罐区，除集中对火源喷射灭火剂外，还要加大喷水量冷却，尽可能地降低储罐的温度和压力。

(3) 若槽车、气瓶着火，进行扑救的同时，还应设法将其挪出生产区，移到空旷地带，以免危及周围。

(4) 视火势大小和周围易燃物的情况，及时向相邻容器表面喷水降温，以避免其他容器受火焰烘烤而导致物理性爆炸。

火灾消除后，应对管道和设备进行全面检查，消除隐患。如发生爆炸事故后，应及时切断上游气源，严格进行隐患排查，并防止二次或连环爆炸的可能。

7.4.4.3 危险废物贮存库

(1) 当值班人员发现危险废物泄漏，立即电话上报当班主管及应急指挥中心，佩戴好防护用品，检查确认漏点，切断漏源。

(2) 处置人员进入泄漏现场时，必须配备必要的个人防护器具；如果泄漏物是易燃易爆的，应严禁火种；应急处理时严禁单独行动，要有监护人，必要时用水枪掩护。

(3) 处置人员应第一时间控制泄漏源，停止危废品的溢出或泄漏，及时进行围堤堵截、覆盖、收纳处置，使泄漏物得到安全可靠的处置，防止二次事故的发生。

(4) 一旦发生火灾爆炸引发次生环境问题主要表现为消防废水、二次洗消废水，对洗消水进行围堵，同时第一时间封堵周边雨水口。

7.4.4.4 橇装加油站、柴油发电机、消防泵房油罐间

(一) 泄漏应急处置

(1) 当值班人员发现危险废物泄漏，立即电话上报当班主管及应急指挥中心，消除现场所有点火源。

(2) 根据液体流动和蒸气扩散的影响区域划定警戒区，无关人员从侧风、上风向撤离至安全区。

(3) 应急处理人员戴防毒面具，穿戴好防静电工作服及手套。作业时使用的设备应接地。禁止接触或跨越泄漏物。尽可能切断泄漏源。防止泄漏物进入水体、下水道、地下室或密闭性空间。**小量泄漏：**用砂土或其他不易燃、不易产生火花材料吸收，使用不易产生火花工具收集吸收材料。**大量泄漏：**围堰收容，用砂土等覆盖，减少蒸发，用防爆泵转移至槽车或专用收集器内。

(4) 泄漏隔离距离至少为**50m**。如果为大量泄漏，下风向的初始疏散距离应至少为**300m**。

(二) 灭火方法

如遇火灾，喷水以冷却容器，尽可能将容器从火场移至空旷处。

灭火剂：泡沫、干粉、二氧化碳。用水灭火无效。

(三) 急救措施

吸入：迅速脱离现场至空气新鲜处。保持呼吸道通畅。如呼吸困难，给氧。如呼吸停止，立即进行人工呼吸。就医。

食入：给饮牛奶或用植物油洗胃和灌肠。就医。

皮肤接触：立即脱去污染的衣着，用肥皂水和清水彻底冲洗皮肤。就医。

眼睛接触：立即提起眼睑，用大量流动清水或生理盐水彻底冲洗至少**15分钟**。就医。

7.4.4.5 烟花贮存库

(1) 如发生火灾立即报警，同时切断电源，疏散无关人员至安全区域，抢救伤员并送医院救治。

(2) 少量火源应用干粉灭火器灭火，或用湿棉被、湿布等覆盖燃烧区，使其窒息或减少火势。

(3) 在确保人员安全的前提下，将起火点附近的可燃物和其他物品搬移至安全地带。

(4) 要防止火势向周边蔓延，防止火星溅向其他易燃物品。

7.4.4.6 锅炉房、餐厅、食堂、洗衣房等使用天然气地点

(1) 应检查自动紧急切断阀是否正常切断，若未切断，手动关闭，切断气源。

(2) 打开门窗，加快气体扩散。

(3) 对于天然气已经扩散的地方，电器保持原状，不要随意开关，对于接近扩散区的地方，要切断电源。

(4) 疏散现场范围内的非相关人员，协助救援、抢修人员维持现场秩序。

7.4.4.7 人员疏散措施

北京环球度假区编制了《紧急疏散应急响应预案》，该文件中对编制目的、依据、范围、原则等内容进行了阐述，对组织体系进行了明确规定，对紧急疏散方案、启动条件与各方响应进行了严谨且合理的编写，对疏散路线、室内外安全庇护进行了合理规划，以及对事后恢复、培训演习等事宜提出了相应的要求。

当发生需要人员疏散的情况时，启动《紧急疏散应急响应预案》，引导人员按照紧急疏散路线和集合点位示意图到安全区域进行疏散。

7.4.5 应急调度及物资保障

(1) 发生或可能发生突发环境事件时，按照事件分级执行分级响应，Ⅲ级突发环境事件由事故部门组织救援；Ⅱ级突发环境事件需启动此应急预案，组织各应急小组参与救援；事故发生后，应急指挥中心根据现场情况，在自身救援条件受限，无力控制事故现场时（Ⅰ级突发环境事件），及时向通州区生态环境局及有关政府部门求援，由政府部门来协调政府救援力量。全企业的应急救援小组与物资服从政府部门的调配。

7.4.6 现场防护、救护与医院救治

(1) 现场救护注意事项

- 1) 选择有利地形设置急救点；
- 2) 做好自身及伤病员的个体防护；
- 3) 防止继发性损害；
- 4) 至少2~3人为一组集体行动；
- 5) 所用救援器材具备防爆功能。

(2) 现场防护及救护处理

1) 救护人员根据事故严重程度，有毒气体或浓烟是否使人产生窒息，来决定是否带空气呼吸罩，并做好个人防护；

2) 迅速将受浓烟窒息或中毒人员救离至空气新鲜处，医护人员到现场先对伤员进行初步检查，按轻、中、重度分型。轻者可现场进行包扎或治疗，然后送至附近医院采取进一步的治疗，中及重度立即送往医院救治。

对于皮肤和头发接触者，则用大量清水或生理盐水彻底冲洗，至少冲洗15分钟以上。冲洗皮肤和头发时要注意保护眼睛。对于眼睛接触或者眼睛有刺激感的，立刻用大量清水或生理食盐水冲洗20分钟以上。如患者带有隐形眼睛，又容易取下并且不会损伤眼睛的话，取下隐形眼睛。对于消化道化学灼烧的，口腔粘膜损伤是可用生理盐水漱口，送往医院。

3) 呼吸困难时给氧，呼吸停止时进行人工呼吸，心脏骤停进行心肺复苏；

4) 当人员发生轻度灼伤时，伤者如果感觉烧伤处灼热、疼痛，可以浸在缓缓流动的凉水中至少10分钟。不能用物品去涂抹皮肤烧伤处。持续降温直至感觉稳定下来，这时离开凉水时不会增加疼痛感。简单处理之后可用消毒过的干燥布块包扎受伤部位，以防感染。在包扎手指或脚趾受伤部位前用布条将每个指（趾）头彼此分隔开，以防彼此粘连。重度灼伤时及时送往医院救治。

(3) 医院名称、联系方式、地址

北京环球度假区周边分布的医院有北京市通州区张家湾卫生院、北京中医药大学东直门医院（通州院区）等医院，应急状况下可以求救。主要医院或救助机构联系方式见表4-3。

7.4.7 现场应急监测

发生突发环境事件时，北京环球度假区应根据实际情况向通州区生态环境主管部门报告并接受调查处理，配合通州区生态环境主管部门进行应急监测，应急监测按照《突发环境事件应急监测技术规范》（HJ 589—2021）中的相关要求。应急监测项目见表7-3所示。

表7-3 突发环境事件应急监测项目统计表

序号	环境要素	涉及的污染因子	备注
1	大气环境	VOCs、CO、HCl、Cl ₂ 及其它	其他因子根据风险情况具体

序号	环境要素	涉及的污染因子	备注
2	水环境	pH值、COD _{Cr} 、余氯、石油类及其它	问题具体分析确定。
注：必要时进行监测。			

大气和水的采样频次主要根据现场污染状况来确定。事故发生时，采样频次可适当增加，待摸清污染物变化规律时，可减少采样频次。根据北京环球度假区的实际情况一般原则建议如下：

大气监测：在污染源上风向布一个监测点，在下风向、环境敏感点扇面布置多个监测点，进行采样监测。监测频率为每天三次，连续监测2天。

水监测：对不同的控制点和通往外环境排水口布点，不同时段采样分析。联系当地环境监测站或有资质单位安排人员到雨水排放口和废水排放口进行取样检测，取样频次为每天2次，连续3天，并在企业正常运行后对污水排放口取样进行检测。

7.5 应急终止

7.5.1 应急终止的条件

符合下列条件之一的，即满足应急终止条件：

- (1) 事件现场得到控制，事件条件已经消除；
- (2) 污染源的泄漏或释放已降至规定限值以内；
- (3) 事件所造成的危害已经被彻底消除，无继发可能；
- (4) 事件现场的各种专业应急处置行动已无继续的必要；
- (5) 采取了必要的防护措施以保护公众免受再次危害，并使事件可能引起的

的中长期负面影响趋于并保持在尽量低的水平。

7.5.2 应急终止的程序

- (1) 应急终止时机由现场应急指挥部确认，经现场应急指挥部批准；
- (2) 现场应急指挥部向所属各专业应急救援队伍下达应急终止命令；
- (3) 应急状态终止后，应急环境监测继续进行跟踪监测和评价，直至污染

影响彻底消除为止。

7.5.3 应急终止后的活动

7.5.3.1 事故现场的保护措施

事故发生后，为方便事故的调查与处理，使事故调查人员看到事故发生后的原始状态，及时查清事故原因，采取有效的防护措施，避免类似事故发生。同时，避免无关人员进入事故现场，受到意外伤害。因此，必须对事故现场采取有效的保护措施。

(1) 事故发生后，疏散引导组组长在赶到事故现场后，立即组织有关人员事故现场进行封锁，除现场应急救援人员外，其他人员一律不得进入事故现场。

(2) 事故现场在未处理、勘查结束前，安排人员24小时保护现场。在事故现场勘查结束后，由疏散引导组组长通知疏散引导组撤离现场保护。

7.5.3.2 事故现场的洗消

事故发生后，由于有毒有害物质的污染和火灾事故的蔓延，需对事故现场进行洗消。事故现场的洗消工作由消防抢修组负责，洗消过程中，需技术支持组协助应急监测人员对处置后的事故现场进行分析化验和监测，确定合格后为洗消结束。

7.5.3.3 信息发布

对外信息发布按照以下要求进行：

(1) 发生Ⅰ级与Ⅱ级事件时由总指挥向政府、社会、新闻媒体发布有关信息；发生Ⅲ级及以下事故则由总指挥委派人员对外发布有关信息。

(2) 事故发生时，如有消防、公安、记者或公众来访，应急办负责接待，必要时由有关部门协助。任何来访人员未经总指挥之核准均不得放行进入园区。

(3) 发布及时，信息准确。不得隐瞒任何事实。

7.5.3.4 跟踪环境监测

污染物进入周围环境后，随着稀释、扩散和降解等作用，其浓度会逐渐降低。为了掌握事故发生后的污染程度、范围及变化趋势，在应急状态终止后，北京环

球度假区请当地环境监测站或有资质单位人员进行污染物的跟踪监测，直至环境恢复正常。

7.6 信息公开

事故发生后，应急救援总指挥必须及时将事故经过向上级生态环境主管部门汇报。信息通报必须简单、明了、准确、及时、说明事件具体位置、影响范围、有无其他次生灾害发生等情况、人员伤亡情况，不可对事件进行扩大或隐瞒。必要时安排接受新闻媒体采访，严禁私自发表言论，接受采访时要实事求是、客观公正、内容详实。

8 后期处置

8.1 善后处置

(1) 事故的影响得到初步控制后，为使工作、生活尽快恢复到正常状态，各级人员采取必要的措施或行动防止发生次生、衍生事件。

(2) 突发事件应急处置工作结束后，应急领导小组立即组织对突发事件造成的损失进行评估，对受影响的设备设施进行维修或更换，组织受影响部门尽快恢复工作。

(3) 相关部门负责对应急过程中消耗、使用的应急物资、器材进行补充，使其重新处于应急备用状态。

(4) 北京环球度假区配合当地政府部门对受灾的人员进行妥善安置和损失赔偿，安置地点、方式及赔偿金额、方式服从当地政府安排。

8.2 调查与评估

应急救援领导小组协助政府有关部门调查事故原因和责任人，总结突发环境事件应急处置工作的经验教训，对应急救援能力进行评估，并及时进行改进；同时，应急领导小组组织有关人员对照预案进行修订，修订后的应急预案再行公布实施时，对修订版本进行必要的标注和说明，对修订或变更内容加以记录，然后再报各相关政府机关备案。

8.3 恢复重建

待突发环境事件完全平息后，对损毁的设备和设施进行及时的恢复重建，确保各项环保措施和应急措施恢复到正常应急状态，由北京环球度假区采购部门对应急物资进行评估和补足。

9 应急保障

9.1 人力资源保障

北京环球度假区日常应加强各应急救援队伍的建设，加强员工的应急救援培训工作，组织成立各应急救援队，从人力上保证各应急救援队人员的基本配置。突发环境污染事件发生时，由应急指挥部负责召集各应急救援队，同时根据需要从内部员工中组织人员参加应急救援。

9.2 资金保障

(1) 保证先期的物资和器材储备资金投入，预备必要的补偿资金。

(2) 订制抢险救灾的资金调配计划，保证抢险救灾时有足够的资金可供调配；协同保险公司等部门做好后期有关资金理赔、补偿工作。

(3) 储备和保证后期足够的职工安置费用。

9.3 物资保障

按照责任规定，各部门必须保管好各自范围内的应急器材和设备，维护、保养好应急仪器和设备，发现问题，立即进行修复，使之始终保持良好的技术状态，确保参加处置突发环境事件时救助人员自身安全，及时有效地防止环境污染和扩散。

应急物资和装备的数量、存放位置等详见表7-2。

9.4 医疗卫生保障

北京环球度假区距离北京市通州区张家湾卫生院1.1km、北京市通州区120紧急救援中心1.9km、北京中医药大学东直门医院（通州院区）2.8km，以上三家医院可为突发环境事件的应急救援提供医疗卫生保障。

9.5 交通运输

北京环球度假区应急响应时请求交通部门提供交通支持，保证及时调运有关应急救援人员、装备和物资。

9.6 通信与信息保障

应急指挥组及各成员必须24小时开通个人手机，配备必要的有线、无线通信器材，值班电话保持24小时通畅。要充分发挥信息网络系统的作用，确保应急时能够统一调动有关人员、物资迅速到位。

9.7 外部应急保障

当北京环球度假区发生重大火灾事故需要救援时，立即通过直线火灾报警电话与北京市公安局消防局联系请求支援。

是否需要请求政府协调应急救援力量由北京环球度假区现场指挥组根据事故情况决定。

9.8 其他应急保障

9.8.1 技术保障

北京环球度假区现有工作人员可进行简单的应急处理，必要时邀请政府相关部门技术专家增援。

9.8.2 制度保障

北京环球度假区通过制定一系列的管理制度、岗位操作规程，加强管理，有效预防突发环境事件的发生。

9.8.3 治安保障

北京环球度假区在事发初态可以进行有效的警戒与治安维护，必要时可请110及周围单位进行增援。